



# Руководство по MX-25 Fluxbox

Дополнение к руководству пользователя MX

Переводы созданы [DeepL](#)

## Содержание

1. В .....	2
2. Настройка .....	3
2.1 По умолчанию .....	3
2.2 Традиционный .....	8
3. Подробная информация о Fluxbox.....	10
3.1 Главное меню .....	10
3.2 Другие меню.....	11
3.3 Стили (темы) .....	11
3.4 Обои.....	12
3.5 Ярлыки .....	12
3.6 Конфигурационные файлы .....	13
3.7 Щель .....	14
3.8 Наложение .....	14
3.9 Настройки и элементы управления окна.....	14
3.10 Параметры экрана.....	14
4. Поиск ответов на часто задаваемые вопросы.....	15
5. Ссылки .....	17

# 1. Введение

Добро пожаловать в MX-25 Fluxbox!

MX Fluxbox (=MXFB) представляет собой минимальную или «базовую» версию MX Linux, которую можно использовать сразу после установки. По своему дизайну она не содержит всего программного обеспечения, автоматически включенного в другие версии MX Linux. Однако дополнительное программное обеспечение можно легко установить, щелкнув значок «Программное обеспечение» на рабочем столе, чтобы запустить **установщик пакетов MX**. Там вы найдете множество других приложений, таких как офисный пакет (например, LibreOffice), графический редактор (например, Gimp) или видеоплеер (например, VLC).

Как следует из названия, MXFB использует [Fluxbox](#) в качестве [диспетчера окон](#) для управления размещением и внешним видом окон. Небольшой объем памяти и быстрая загрузка очень эффективны на системах с низким уровнем ресурсов и очень быстры на машинах более высокого уровня.

MXFB может работать в двух основных конфигурациях с множеством возможных вариаций:

- **По умолчанию**, с использованием сложной панели, известной как «tint2», а также нескольких графических приложений и компонентов.
- **Fluxbox**, использующий native «панель инструментов» вместе с минималистичным внешним видом рабочего стола.

Новым пользователям может быть полезна обзорная информация о версии

MX-23:  [MX-Fluxbox: что нового](#)

## 2. Настройка

### 2.1 По умолчанию

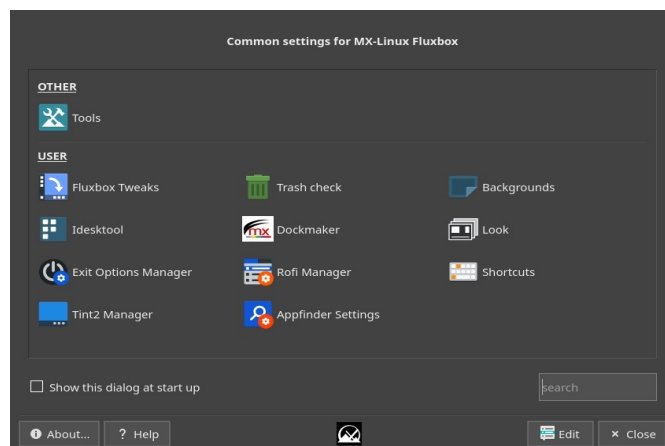


Рабочий стол Fluxbox (conky не является стандартным для MX-25). По часовой стрелке, начиная с верхнего левого угла, вот основные компоненты:

- 1 Значки рабочего стола, раздел 2.1.1
- 2 Информация о системе на рабочем столе (=conky), раздел 2.1.2
- 3 Панель tint2, раздел 2.1.3
- 4 Нативный док, раздел 2.1.4
- 5 Скрытое (корневое) меню, раздел 2.1.5

**ПРИМЕЧАНИЕ:** слово «Меню» в этом документе относится к корневому меню, которое появляется при щелчке правой кнопкой мыши на рабочем столе.

Первым шагом для новых пользователей может стать **диспетчер настроек**, доступный из дока (красный значок), панели (значок шестеренки) или корневого меню. Перечисленные там native-приложения обеспечивают большое удобство и гибкость. Оттуда вы можете щелкнуть значок «Инструменты», чтобы ознакомиться с уникальными **инструментами MX**.



Помимо видимых значков на панели, рабочем столе и в доке, приложения можно запускать одним из следующих способов:

- щелкнуть кнопку «Пуск» (логотип MX) на панели, чтобы открыть Appfinder
- щелкните правой кнопкой мыши на рабочем столе, чтобы открыть меню
- щелкните правой кнопкой мыши на рабочем столе: *Меню > Все приложения* для категорического списка в стиле Debian
- нажмите клавишу с логотипом клавиатуры (значок Windows или Apple), чтобы открыть список доступных приложений
- нажмите Ctrl+F2, чтобы открыть небольшое окно запуска для ввода названия программы. Вы также можете ввести команду (например, для скрипта) для запуска в терминале с помощью Shift+Enter

Эта избыточность позволяет пользователю выбрать наиболее удобный метод для конкретной задачи или просто в соответствии с личными предпочтениями.

### 2.1.1 Значки на рабочем столе

**Скрыть:** Меню > Скрыть > Переключить значки

**Удалить (значок):** щелкните значок средней кнопкой мыши, чтобы запустить i

**Остановить:** Меню > «Out of sight» > «Toggle

iDesk» **Управление:** Меню > «<>» > «Appearance» >

«<>» > «Desktop icons» **Справка:** [в Wiki](#)



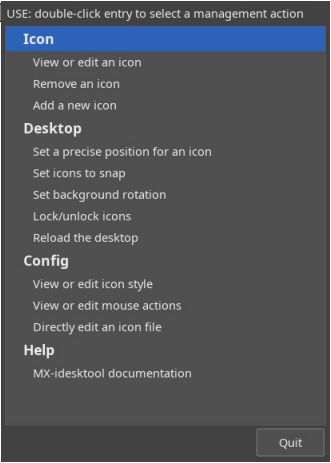
[MX-Fluxbox: инструменты Power](#)

Значки на рабочем столе включены в MXFB с помощью iDesk, старого приложения, которое разработчики и пользователи MX Linux адаптировали, модернизировали и расширили, создав **iDesktool**: Меню > Внешний вид > Значки на рабочем столе.

Этот инструмент значительно упрощает использование значков рабочего стола в MX Fluxbox. Он очень прост в использовании и не вызывает вопросов.

Ниже приведены основные действия мыши для значка на рабочем столе (настройка в `~/.idescrc`), \* на примере стандартного значка «Программы»:

Действие	Мышь	Объяснение
Выполнить	Одиночный щелчок левой кнопкой	Открывает установщик MX Package
Выполнить alt	Правый одиночный щелчок	Открывает меню действий
Управление	Одиночный щелчок средней кнопкой (кнопка прокрутки)	Открывает iDesktool, сфокусированный на значке
Перетаскивание	Левая кнопка мыши, удерживайте, отпустите, чтобы остановить	



\* символ «~» является ярлыком для домашней папки пользователя: `~/.idescrc = /home/<username>/.idescrc`

## 2.1.2 Информация о системе рабочего стола

### Conky

**Скрыть:** Меню> Скрыть> Переключить conky

**Настройки Conky:** Меню> Внешний вид> Conky

**Остановить:** Меню> Настройки> Файлы конфигурации> Запуск: закомментируйте *conkystart*

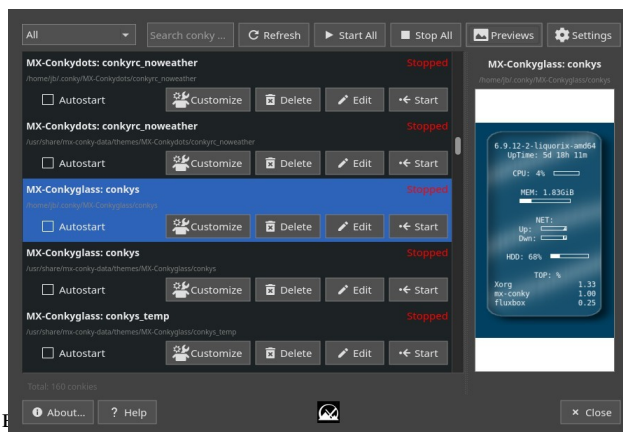
**Управление:** Меню> Внешний вид> Conky

**Справка:** в Wiki: [MX Conky](#)

Conky — это система отображения рабочего стола с широкими возможностями настройки. Пользователи MX Fluxbox могут воспользоваться большим набором конфигураций MX conky (configs), щелкнув «Меню»> «Внешний вид»> «Conky», чтобы вызвать **MX Conky**. Этот инструмент является удобным средством для базового управления, а также для использования таких расширенных функций, как управление цветом.

Простые шаги для управления conky:

- Выделите конфигурацию, чтобы увидеть, как она в
- Используйте кнопку «**Настроить**», чтобы получить доступ к таким функциям, как расположение, цвета и т. д. в графическом режиме.
- Нажмите кнопку «**Edit**», чтобы вручную отредактировать скрипт conky в текстовом редакторе; для этого требуются некоторые навыки программирования.
- Примечание: для настройки или редактирования вам потребуется сохранить конфигурацию в домашней папке  
~/.conky/, где у вас есть права на внесение изменений.



Для более сложных конфигураций conky может потребоваться использование композитора. Нажмите «Меню»> «Настройки»> «Конфигурация»> «Запуск» и удалите комментарий из строки, относящейся к композитору, чтобы она выглядела следующим образом: *picom &amp;*

### Мониторы (gkrellm)

**Скрыть:** Меню> Вне поля зрения> Переключение мониторов

**Настройка мониторов:** щелкните правой кнопкой мыши на верхней панели, чтобы открыть меню

**Остановка:** Настройки> Файлы конфигурации> Запуск: закомментируйте *gkrellm*

**Управление:** Меню> Внешний вид> Мониторы

**Справка:** <https://www.youtube.com/watch?v=G2F2YoZM63Y>

[GKrellM](#) — отличная утилита для отображения информации о системе, которая создает единый стек процессов системных мониторов. Многие опции доступны при щелчке правой кнопкой мыши по верхней панели «Конфигурация» для просмотра индекса:

- Общие
- Встроенные
- Плагины

- Темы

Для настройки GKrellM не требуется редактирование кода. MX по умолчанию включает несколько тем, а многие другие можно найти в Интернете. Плагины можно установить, выполнив поиск «gkrellm» в Synaptic.

### 2.1.3 Панель tint2

**Скрыть:** Меню> Скрыть> Переключить автоматическое скрытие панели

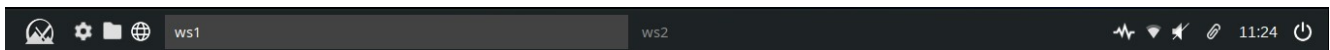
**Удалить:** вручную: удалите файл конфигурации из ~/.config/tint2/

**Остановить:** Вручную: поставьте комментарий (#) перед строкой в файле «startup»

**Управление:** Меню> MX Fluxbox tools> Tint2 Manager

**Справка:** [в Wiki](#)

Нативная (или традиционная) панель инструментов Fluxbox сильно отличается от того, что многие современные пользователи ожидают от функциональности и дизайна. По этой причине была разработана альтернативная панель инструментов с помощью высоко настраиваемого приложения под названием «**tint2**». Вы можете переключаться между ними: *Меню> Внешний вид> Панель инструментов* > *Fluxbox/tint2*. Переключатель вернет вас к конфигурации *tint2rc* по умолчанию; если вы используете другую, просто выйдите из системы и войдите снова, чтобы восстановить свой выбор.



**Значки слева направо:** Appfinder, инструменты MX Fluxbox, файловый менеджер, браузер, [ws1=рабочая область 1], Updater, сетевой менеджер, звук, менеджер буфера обмена, часы, параметры выхода. Обратите внимание, что порядок значков в системном трее может измениться при запуске новой сессии.

#### ПРЕДУПРЕЖДЕНИЕ

При создании новой панели (не на основе одной из панелей по умолчанию MX) в некоторых версиях Fluxbox может возникнуть ошибка. Установка ширины панели на 100% приводит к ее неправильному расположению (например, она плавает над нижней частью экрана); кроме того, резервируется место, где должна находиться панель tint2, поэтому кажется, что максимально развернутые приложения не заполняют экран, когда tint2 расположена неверно.

Есть два решения:

- Установите ширину на 99%, и панель вернется на место.
- Установите ширину панели на «100%» и добавьте горизонтальное поле 1 пиксель.

Чтобы изменить используемую панель, нажмите значок шестеренки рядом с кнопкой «Пуск», красный значок шестеренки на панели или пункт в меню «>» «*Настройки*» «>» «*Конфигурационные файлы*» «>» «*Tint2 panel*». Откроется диспетчер настроек, где вы можете нажать «**Tint2 manager**». Откроется экран со всеми настройками tint2 в папке ~/.config/tint2/. Вы также можете использовать tint2 в качестве панели, см. примеры в диспетчере **Tint2**.

Вы можете изменить элементы любой конфигурации панели. Нажмите кнопку «Config» для графического редактора или кнопку «Edit» для прямого редактирования файла.

Графический редактор включает в себя два приложения:

- «Темы» отображает все конфигурации tint2 в папке пользователя, а также несколько других, добавленных во время установки.

- «Свойства» отображает функции запущенной конфигурации. Если окно «Свойства» не отображается, щелкните маленький значок шестеренки в верхнем левом углу.

Вот несколько общих действий в окне «Свойства», которые помогут вам начать работу с графическим редактором:

- Добавление/удаление программ запуска. Щелкните пункт «Launcher» (Программы запуска) в левой части. Правая панель имеет две колонки: в левой — список значков приложений, отображаемых в настоящее время на панели инструментов, а в правой — список всех установленных приложений рабочего стола. Используйте стрелки для перемещения элементов вверх/вниз.
  - **Добавить:** выберите нужное приложение из списка в правой колонке, нажмите значок «стрелка влево» в середине, а затем нажмите кнопку «Применить», чтобы мгновенно добавить его на панель инструментов.
  - **Удалить:** выполните процедуру в обратном порядке.
- Перемещение или изменение размера панели. Нажмите на пункт «Панель» в левой панели, а затем выберите ее расположение и размер в правой панели. Нажмите кнопку «Применить». Там же вы можете прокрутить вниз и установить флажок «Автоматически скрывать», если хотите.
- Изменение формата времени/даты. Для переключения между 12-часовым и 24-часовым форматом используйте специальную кнопку «12h/24h» на главном экране Tint2 Manager. Для других изменений щелкните пункт «Часы» в левой панели, а затем измените поле «Формат первой строки» или «Формат второй строки» на желаемое. Коды в [Wiki](#).

**ПРИМЕЧАНИЕ:** Перед изменением конфигурации сделайте ее резервную копию: например, щелкните `~/config/tint2/tint2rc`, а затем сохраните его под новым именем, например «tint2rc\_БАК». Затем вы можете скопировать все настроенные строки из файла резервной копии в нужное место в новой конфигурации tint2rc.

## 2.1.4 Доки

**Скрыть:** Меню> Скрыть> Переключить автоматическое скрытие дока

**Удалить/Добавить (элемент дока):** Меню &gt; Внешний вид &gt;

Dockmaker **Остановить (док по умолчанию):** Меню> Скрыть>

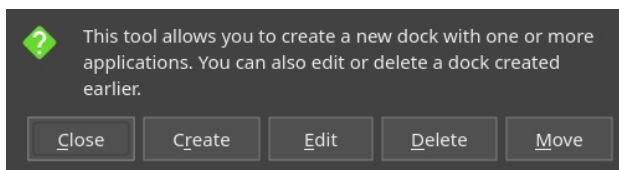
Отключить док по умолчанию **Управление:** Меню &gt; Внешний вид &gt; Доки &gt; Dockmaker

**Справка:** в [Wiki](#)



MX-Fluxbox: инструменты Power

MXFB имеет собственное приложение под названием Dockmaker (использующее *wmalauncher*), которое упрощает создание, изменение и управление док-панелями.



Док по умолчанию (`~/fluxbox/scripts/DefaultDock.mxdk`) содержит следующие элементы:



- MX Tools
- Справка (настоящее руководство)
- MX Videos
- Диспетчер настроек

## 2.1.5 Главное меню

Меню по умолчанию скрыто и отображается при щелчке правой кнопкой мыши на рабочем столе. Оно предоставляет быстрый и удобный доступ ко многим функциям и настройкам. Подробности см. в [разделе 3.1](#).

## 2.2 Традиционный

Для пользователей, предпочитающих традиционную настройку Fluxbox, это очень просто. Просто внесите следующие изменения в настройки текущей сессии:

- Меню> Настройки> Панель инструментов> Fluxbox
- Меню> Скрыть> Убить док
- Меню «>» «Out-of-sight» «>» «Kill conky»
- Меню> Out-of-sight> Toggle iDesk и Toggle icons

Чтобы изменения стали постоянными, прокомментируйте (#) соответствующие строки в *меню «>» «Настройки» «>» «Конфигурационные файлы» «Запуск»*, чтобы они выглядели следующим образом:

```
# $HOME/.fluxbox/scripts/DefaultDock.mxdk #conkystart

#idestoggle idesk on 1 &gt; /dev/null 2 &gt; & & 1 & &
```

## Панель инструментов

### Традиционная



Оригинальная панель инструментов может содержать (как установлено в *~/fluxbox/init*) следующие компоненты (слева направо):

- **pager** Позволяет переключаться между рабочими пространствами вперед (щелчок правой кнопкой мыши) или назад (щелчок левой кнопкой мыши); аналогично Ctrl + F1/F2/ и т. д., Ctrl-Alt + ←/→ или с помощью колесика прокрутки над пустым участком рабочего стола. Номер и имя задаются в файле *~/fluxbox/init*, где «ws» означает «рабочее пространство».
- **workspace name** Устанавливается в *init* по умолчанию как «ws1, ws2 и т. д.» (ws = рабочая область).
- **iconbar** Здесь открытые приложения будут отображаться в виде значков, а при щелчке правой кнопкой мыши по соответствующему значку (включая саму панель инструментов) будут доступны различные параметры окна.> Режим панели значков. По умолчанию отображаются все окна.



- **systemtray** Эквивалент области уведомлений в Xfce. Здесь отображаются приложения, перечисленные в `~/fluxbox/startup`, которые имеют опцию systemtray.
- **+Часы** Для переключения между 12- и 24-часовым форматом используйте меню «Menu» > «Settings» > «Config files» > «Quick config» > «> » панель инструментов. Для других изменений нажмите «Menu» > «> » > «Settings» > «> » > «Config files» > «> » > «init» > «> » > «Manual edit», нажмите Ctrl + F, чтобы найти «strftimeFormat» и измените значение по своему усмотрению. Короткое обозначение даты можно добавить с помощью **%b %d**. Многие другие параметры времени и даты можно найти [в Wiki](#).

## Расширенный стиль MX



Расширенная панель инструментов MX может отображать ту же информацию, что и традиционная, но использует более позднюю разработку «кнопок» панели инструментов для добавления запускающих программ. На изображении выше они находятся в левом конце (L/R):

- Appfinder
- Root Menu
- Инструменты MX Fluxbox
- Диспетчер файлов
- Веб-браузер
- Пейджер (треугольник)
- Параметры выхода

Обе панели инструментов следуют настройкам в *init*; расширенная панель инструментов добавляет дополнительные настройки панели инструментов к набору по умолчанию Fluxbox, а также помещает настройки шрифтов в *наложение*.

## Ресурс

[MX Fluxbox: Традиционный режим](#)

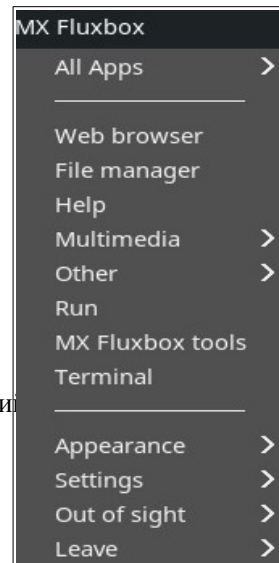
## 3. Сведения о Fluxbox

### 3.1 Главное меню

Это короткое и статичное меню (`~/.fluxbox/menu-mx`) включает в себя три подменю (Внешний вид, Настройки, Скрыть), которые находятся в `~/.fluxbox/submenus`.

Результирующее корневое меню разделено на три раздела:

- Верх
  - **Все приложения:** меню с категориями, похожее на Debian. Оно обновляется автоматически после установки или удаления пакета, а также вручную, нажав «Обновить». Нажмите «Отключить», чтобы отключить автоматическое обновление.
- Средний раздел: ссылки для прямого запуска часто используемых приложений
- Нижняя
  - Внешний вид
  - Настройки
  - Скрыть из виду (удобные команды для скрытия элементов)
  - Выйти



Новому пользователю рекомендуется ознакомиться с этим меню, чтобы оценить его содержание, мощность, скорость и гибкость.

#### Редактирование

Особенно привлекательным является тот факт, что эти меню полностью контролируются пользователем. Вы можете изменять, добавлять или перемещать элементы в корневом меню. Откройте файл меню, который хотите отредактировать, с помощью *меню*

> >Настройки> Настройка меню.

Типичный синтаксис пункта меню: `[exec] (имя) {команда}` – обязательно используйте скобки, круглые скобки и фигурные скобки правильно.

**Пример 1:** изменить «Музыкальный плеер» на Strawberry вместо DeaDBeeF

- Найдите строку со словом «DeaDBeeF» (при необходимости используйте Ctrl+F) `[exec] (Музыкальный плеер) {deadbeef}`
- Дважды щелкните слово «deadbeef» в части команды, чтобы оно было выделено, затем введите «strawberry» и сохраните, получив следующий результат:  
`[exec] (Music player) {strawberry}`
- Сохраните и выйдите — изменение будет доступно сразу.

### Пример 2: добавление Zoom в меню

- В этом примере предположим, что вы хотите добавить новую категорию «Чат» в раздел общих приложений и ввести туда Zoom
- Создайте категорию с помощью команд подменю, введите новую строку и следуйте шаблону.
- Результат будет выглядеть примерно так:

```
[submenu] (Чат)
    [exec] (Zoom) {zoom}
[end]
```

**ПРИМЕЧАНИЕ:** фактическая команда запуска для некоторых приложений может отличаться от их названия.

## 3.2 Другие меню

### Приложения

- **Appfinder** (значок MX). Это главное меню для tint2 и расширенная панель инструментов MX, которая использует специальную тему Rofi. Содержимое берется автоматически из `/usr/share/applications`. Вы можете изменить форматирование, нажав на значок вопроса в левой части меню, чтобы открыть приложение «**Настройки**».
- **Все приложения**. Этот верхний пункт в корневом меню использует файлы рабочего стола (`/usr/share/applications`) для настройки своей структуры. Его записи обновляются по умолчанию при каждом запуске программы обновления.

Чтобы отключить автоматическое обновление этого меню, откройте MX Tweak > вкладка «Другое» и снимите флажок «Создавать меню Fluxbox «Все приложения»...». Затем вы можете использовать пункт нижнего меню «Обновить» в любое время.

- **Rofi**. Это приложение запускается нажатием клавиши «Super» (логотип) на клавиатуре. Оно структурировано в алфавитном порядке, но вверху отображаются часто используемые приложения. [Подробнее здесь](#).

### Прочее

- **Меню окна**. Щелкните правой кнопкой мыши по заголовку окна, чтобы увидеть эти важные опции, особенно те, что находятся в подменю «Запомнить...» о расположении, размере и т. д.
- **Меню рабочих пространств**. Щелкните средней кнопкой мыши на рабочем столе, чтобы увидеть список.

## 3.3 Стили (темы)

Традиционно слово «стиль» в Fluxbox относится к простым текстовым файлам, которые определяют, как оформлять окна, панели инструментов и меню. MXFB поставляется с набором встроенных стилей и несколькими дополнительными. Все они доступны в меню «Меню» > «Внешний вид» > «Тема».

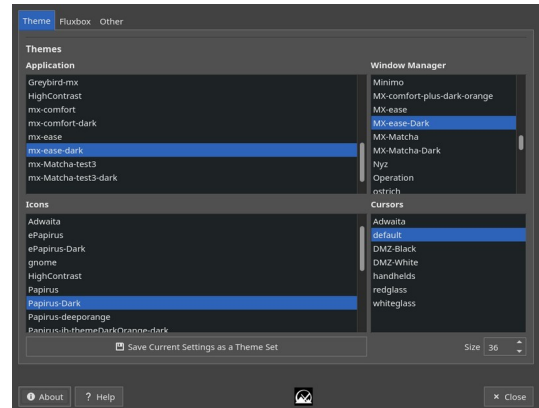
В более широком смысле стиль можно рассматривать как сочетание тем, украшений, значков и курсора. Многие инструменты, перечисленные в диспетчере настроек, позволяют быстро и удобно редактировать компоненты стилей.

Если вы хотите вручную отредактировать существующий традиционный стиль, скопируйте его в `~/fluxbox/styles`, переименуйте и внесите изменения (обратитесь к руководству по стилям от tenf в разделе «Ссылки» ниже). Традиционные стили могут включать обои, но по умолчанию в MX-Fluxbox это заблокировано верхними строками в меню «Меню» > «Настройки» > «Конфигурационные файлы» > *Overlay*. Чтобы стиль мог определять фон, поставьте перед строкой знак решетки, чтобы она выглядела так:

! Следующая строка запретит стилям устанавливать фон.  
`#background: none`

## Выбор

**MX Tweak** (вкладка «Тема») упрощает тестирование и выбор элементов, а также их объединение в собственную тему. Он связан с **MXFB Look**, чтобы предоставить возможность обозначить выбранные элементы как определенную коллекцию графических элементов («образ»), которую можно сохранить. Тема по умолчанию для MX-25 Fluxbox основана на **mx ease-dark** для оформления окон и приложений.



## 3.4 Обои

Сначала убедитесь, что файл наложения не блокирует стиль от определения фона. Затем нажмите «Меню» > «Внешний вид» > «Обои» > «Выбрать», чтобы запустить **Nitrogen** и отобразить доступные варианты. По умолчанию выбор включает пользовательские (`~/fluxbox/backgrounds`), а также системные фоны (`/usr/share/backgrounds`). Эта настройка позволяет добавлять фоны в папку пользователя, а затем выбирать их из меню. Вы можете добавить другие источники фоновых изображений, нажав «Настройки».

Другие параметры и советы см. в [MX Fluxbox: Традиционный режим](#).

## 3.5 Горячие клавиши

Fluxbox позволяет пользователю назначать комбинации клавиш в качестве горячих клавиш. Настройки хранятся в файле

`~/fluxbox/keys`, который можно открыть для редактирования через меню «> » (Настройки) «> » (Конфигурация) «> » (Конфигурация) «Keys» (Клавиши). Удобный обзор клавиш по умолчанию предоставляется инструментом MXFB «Shortcuts» (Ярлыки); также есть конфигурация conky «MX-FluxKeys».

Названия некоторых клавиш немного непонятны:

- Mod1= Alt
- Mod4= Кнопка логотипа (Windows, Apple)

В MX-Fluxbox есть специальные горячие клавиши:

- Ctrl+F1: документация MX-Fluxbox
- Ctrl+F2: Выполнить команду; если вы ввели команду, требующую ввода в терминал, нажмите Ctrl+Enter.
- Ctrl+F3: Диспетчер файлов

- F4: Выпадающий терминал
- Ctrl+F5: MX Tools
- F12: Очистка экрана

## 3.6 Конфигурационные файлы

Все основные настройки Fluxbox управляются набором [текстовых файлов](#) в `~/.fluxbox/`, к которым можно легко получить доступ, щелкнув «*Меню*» > «*Настройки*» > «*Конфигурационные файлы*». Большинство настроек необходимо изменять вручную, хотя для некоторых из них в *init* доступна справка.

- **apps**: действия, основанные на свойствах окна
- **init**: главный файл конфигурации
- **keys**: горячие клавиши и комбинации клавиш
- **меню**: не используется стандартное меню Fluxbox, заменено здесь на **menu-mx**
- **overlay**: ресурсы стилей, которые переопределяют все стили

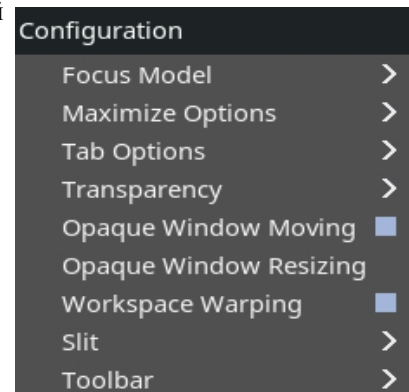
Прежде чем приступать к редактированию конфигурационных файлов, следует сделать резервную копию текущей конфигурации. В случае возникновения проблем вы всегда сможете восстановить предыдущую настройку.

### *init*

Этот файл содержит длинный список свойств, которые определяют внешний вид и поведение Fluxbox. Его необходимо редактировать вручную, при этом может быть очень полезен [подробный справочный документ](#).

Поскольку *init* является важным и сложным файлом, MX Fluxbox включает три средства помощи пользователю:

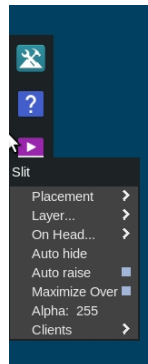
- нативное приложение для настройки Fluxbox (изображение):  
*Меню* > *Настройки* > *Конфигурационные файлы* > *Быстрая настройка*
- **MX Tweak**, вкладка «Fluxbox» с часто изменяемыми свойствами
- дополнительная реорганизация *init* по категориям, запускаемая нажатием «*Меню*» > «*Настройки*» > «*Конфигурационные файлы*» > «>» > «*Init*» > «>» > «*Categorize*». Это упрощает понимание и может быть очень полезно при редактировании определенной группы.



## 3.7 Slit

Слит изначально задумывался как контейнер для [док-приложений](#), но в MXFB он в основном используется для дока с помощью *wmalauncher*. Доступ к его свойствам можно получить, щелкнув правой кнопкой мыши в задней части дока между значками.

Вы можете найти dockapps в репозитории по умолчанию с помощью этой команды терминала: *apt-cache search dockapp*. Обратите внимание, что многие из доступных в репозиториях могут работать некорректно.



## 3.8 Наложение

>Fluxbox позволяет пользователю глобально переопределить все стили через файл наложения *~/.fluxbox/overlay*, который можно открыть для редактирования через меню «>» (Настройка) «Settings» (Настройка) «Configure» (Настройка) «>» (Настройка наложения). Здесь также находятся настройки панели инструментов MXFB, появившейся в MX-25 (раздел 4). Настройки элементов, определенные в файле наложения, переопределяют настройки, определенные в других местах настройки Fluxbox.

## 3.9 Настройки и элементы управления окнами

Перемещение и настройка окон можно контролировать с помощью различных комбинаций клавиш и мыши

- Изменение размера: Alt+ щелкните правой кнопкой мыши рядом с углом, который хотите изменить, и перетащите.
- Перемещение: Alt+ , щелкните левой кнопкой мыши и перетащите.
- Прикрепить: используйте маленький значок в верхнем левом углу, чтобы отобразить окно на всех рабочих столах.
- Параметры: щелкните правой кнопкой мыши на панели инструментов окна сверху. Особенно полезна возможность выбрать запоминание размера и положения (записывается в *~/.fluxbox/apps*).
- Вкладки: объедините несколько окон в одно с вкладками в верхней части, просто нажав Ctrl и удерживая кнопку мыши на заголовке одного окна, а затем перетащив его на другое окно. Чтобы разделить окна, выполните процедуру в обратном порядке.
- Свернуть окно до заголовка («затенение»): дважды щелкните по заголовку.

## 3.10 Параметры экрана

- Яркость: меню «>» (Настройка) *MX Fluxbox tools* (Инструменты MX Fluxbox)> *Tools* (Инструменты)> *Brightness systray* (Яркость в системном тре)
- Блокировка: Меню> Настройки> Отображение> Заставка
- Снимок: *mxfb-quickshot*. Запускается кнопкой «Print Screen» (также известной как «Print», «PrtSc» и т. д.) или комбинацией клавиш Alt+q; интерактивный. Комбинация клавиш Ctrl+Alt+q обеспечивает задержку в 8 секунд, снимок только всего экрана.
- Мозаика: Alt+&lt;цифра 1-9&gt;, подробности указаны внизу файла **клавиш**.
- Разрешение: меню «>» (Настройка) «>» (Разрешение) «>» (Изменить) (**arandr**). Обязательно прочтите файл «Help» (Справка), чтобы узнать, как сохранить внесенные изменения.

## 4. Поиск ответов на часто задаваемые вопросы

Как сделать	С рабочего стола	С помощью приложения
Открыть корневое меню	Щелкните правой кнопкой мыши на рабочем столе	
Откройте программу X	Главное меню> Все приложения	
	Нажмите логотип MX (Appfinder)	
	Нажмите клавишу Windows/Apple (rofi)	
Установить новые приложения	Значок программного обеспечения	MX Package Installer
Включение/выключение значков рабочего стола	Меню> Скрыть > Переключить iDesk	
Перейти к другому Conky	Менеджер Conky	
	Меню «>» Внешний вид «>» Conky	
Включить/выключить Conky	Меню «>» «Скрыть» > «Переключить Conky»	
Выбрать другую панель		Менеджер настроек> tint2manager
Редактировать панель		tint2settings
Редактировать элементы в доке	Меню> Внешний вид> Dockmaker	
	Для дока rofi> Rofi Manager	
Изменить внешний вид окна Строка заголовка и FB-меню	Меню «>» Внешний вид «>» Стиль	



Изменить внешний вид содержимого окна, значков, шрифта	Меню> Внешний вид> Тема	Диспетчер настроек> Настройка внешнего вида
	MX-Tweak	
Изменить обои	Меню «>» «Appearance» «>» «Wallpapers»	Nitrogen
Редактировать горячие клавиши	Меню> Настройки> Конфигурационные файлы > Клавиши	
Редактировать корневое меню	Меню> Настройки> Конфигурационные файлы > Меню	
Удалить элементы рабочего стола	Меню «>» «Out of sight» >	
Открыть терминал	Меню «>» Терминал	Xfce4-terminal или другой предпочтительный терминал

## 5. Ссылки

Файлы man (в терминале или <https://linux.die.net/man/>):

- fluxbox
- fluxbox-keys
- fluxstyle
- fluxbox-remote

<https://wiki.archlinux.org/index.php/Fluxbox>

Некоторые команды являются специфическими для Arch

[http://www.tenr.de/howto/style\\_fluxbox/style\\_fluxbox.html](http://www.tenr.de/howto/style_fluxbox/style_fluxbox.html) Основной документ по стилям Fluxbox

<https://ubuntuforums.org/showthread.php?t=617812>

Отличная ветка о клавишах fluxbox, к сожалению, теперь требует регистрации

<https://wiki.debian.org/FluxBox> Хорошее руководство по основным функциям

<https://github.com/MX-Linux/mx-fluxbox>

Репозиторий MX-Fluxbox на GitHub

<https://mxlinux.org/wiki/help-files/help-mx-fluxbox/> Статья о MX-Fluxbox в Wiki

<https://mxlinux.org/wiki/help-files/help-rofi/>

Подробный обзор Rofi

<https://mxlinux.org/wiki/mx-fluxbox-traditional-mode/>

Советы и хитрости для работы в традиционном режиме

<https://bit.ly/2Sm1PJl> YouTube:

серия MX-Fluxbox